



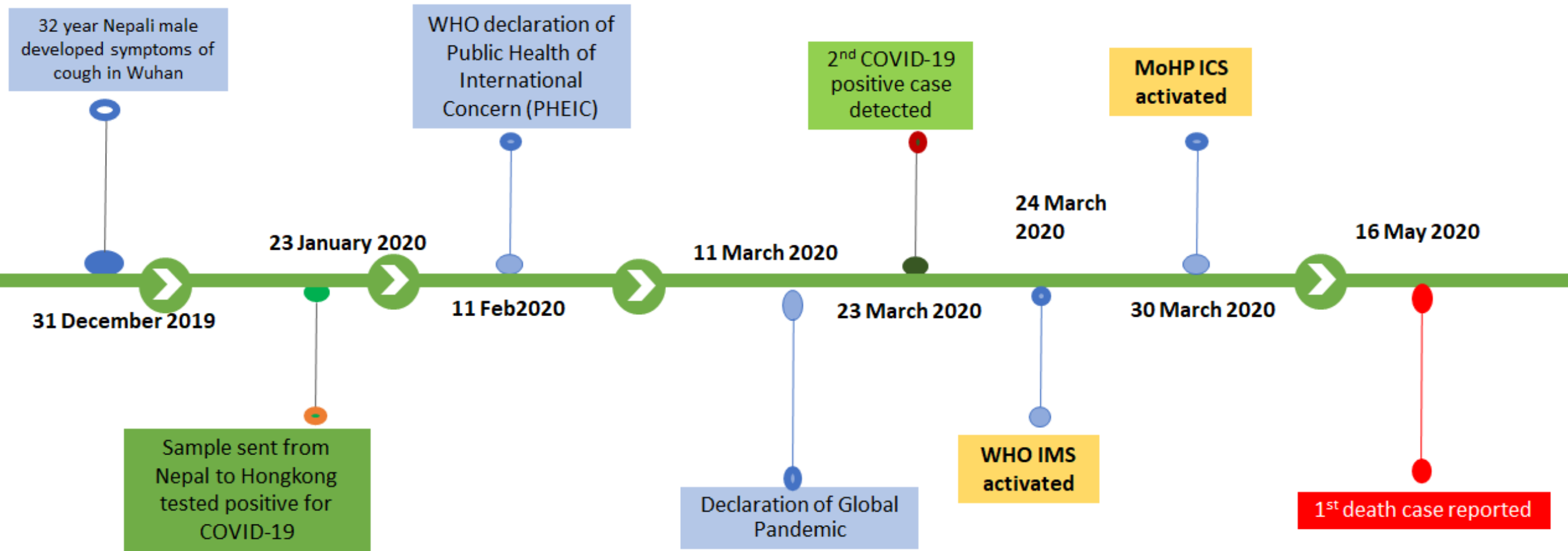
COVID-19 Response

Health Cluster Coordination Meeting | 13 August 2020

Outline

- Incident Management System
- Mapping of WHO Human Resources
- Health Cluster and Partner Coordination
- Epidemiology and Health Information
- Health Operations
- Operations Support & Logistics (Field Operations, Health Logistics & Procurement)
- Way Forward

Timeline

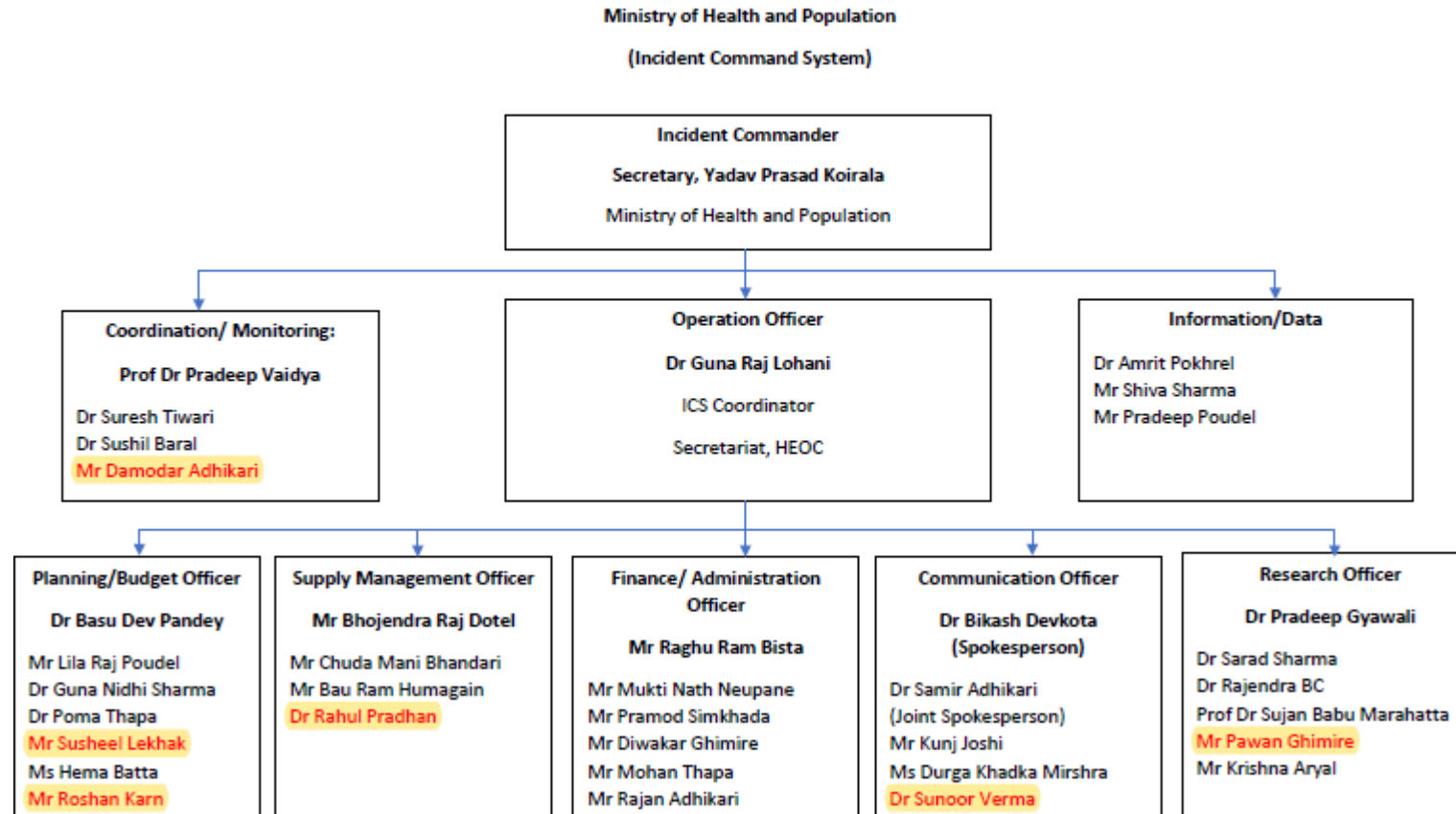


- Human Resources
- Capacity Building
- Information Management
- Risk Communication
- Logistics and Supplies

Nepal–WHO
Country Cooperation Strategy (CCS)
2018–2022



Incident Management System (MoHP & WHO)



IMS – WCO Nepal Covid-19 Response

23 Mar 2020

WHO Representative
Jos Vandelaer

Incident Manager
Reuben Samuel

Liason & Communication
Rahul Pradhan

Staff Safety and Security
Rudra Thakuri; Silas Rai

Liason (MOHP, UN, EDP)
Sushil Lekhak,
Shilpi Thapa, Shrawan Ranjitkar

Communication (Corporate & Public)
Sujan Amatya,
Shilpi Thapa; Sarmista Shrestha

Coordination
Lungten Wangchuk
Damodar Adhikari

Health Partners / Cluster

- Gini Raj Subedi
- Usha Kiran
- Shekh Abdul Majeed
- Radip Awale

EOC Management

- Subash Neupane
- Dipesh Man Shrestha
- Dipesh Sherchan

**Epidemiology &
Health Information**
Anindya Shekhar Bose
Subash Lakhe

Surveillance & Epidemiology

- Binod Gupta
- Saugat Shrestha
- Pasang Rai

Information Management

- Mona Lacoul
- Deepesh Sthapit
- Sushil Shakya
- Punyashwari Kaju

Operations Research

- Rahul Pradhan
- Paban Ghimire
- Deji Krishna Shrestha

Health Operations
Md Khurshid A Hyder
Khin Pa Pa Naing
Rajan Rayamajhi

Risk Communication

- Amrita Kansal
- Sameena Vaidya Rajbhandari
- Meika Bhattachan

IPC & Facility Preparedness

- Ashish Shrestha
- Sudan Panthi; Raja Ram P Shrestha

Laboratory Capacity

- Ashish Shrestha
- Saugat Shrestha

Clinical Management

- Sadhana Bhagwat
- Kedar Marahatta
- Dipendra Gautam

Training Coordination & Support

- Pooja Pradhan
- Lonim Dixit
- Meika Bhattachan

**Operation Support
& Logistics**
Rahul Pradhan
Kimat Adhikari

Field Operations

- Abhiyan Gautam
- Sanjeeb Tamrakar
- Shreeram Maharjan
- Sarina Shahi

Health Logistics

- Prahlad Dahal
- Poojan Shrestha
- Sushma Shakya
- Budi Bahadur Tamang

Procurement

- Narendra Tandukar
- Rajesh Halwai
- Prahlad Dahal
- Shoba Panjiyar

**Finance &
Administration**
Yugesh Rajbhandari
Susheel Lekhak

Planning M&E

- Susheel Lekhak
- Deepa Shrestha
- Laxmi Dhakal

**Finance, Budget/Grants
Management**

- Roshan Karna
- Rachana Shrestha
- Deepa Shrestha
- Ranjani Joshi

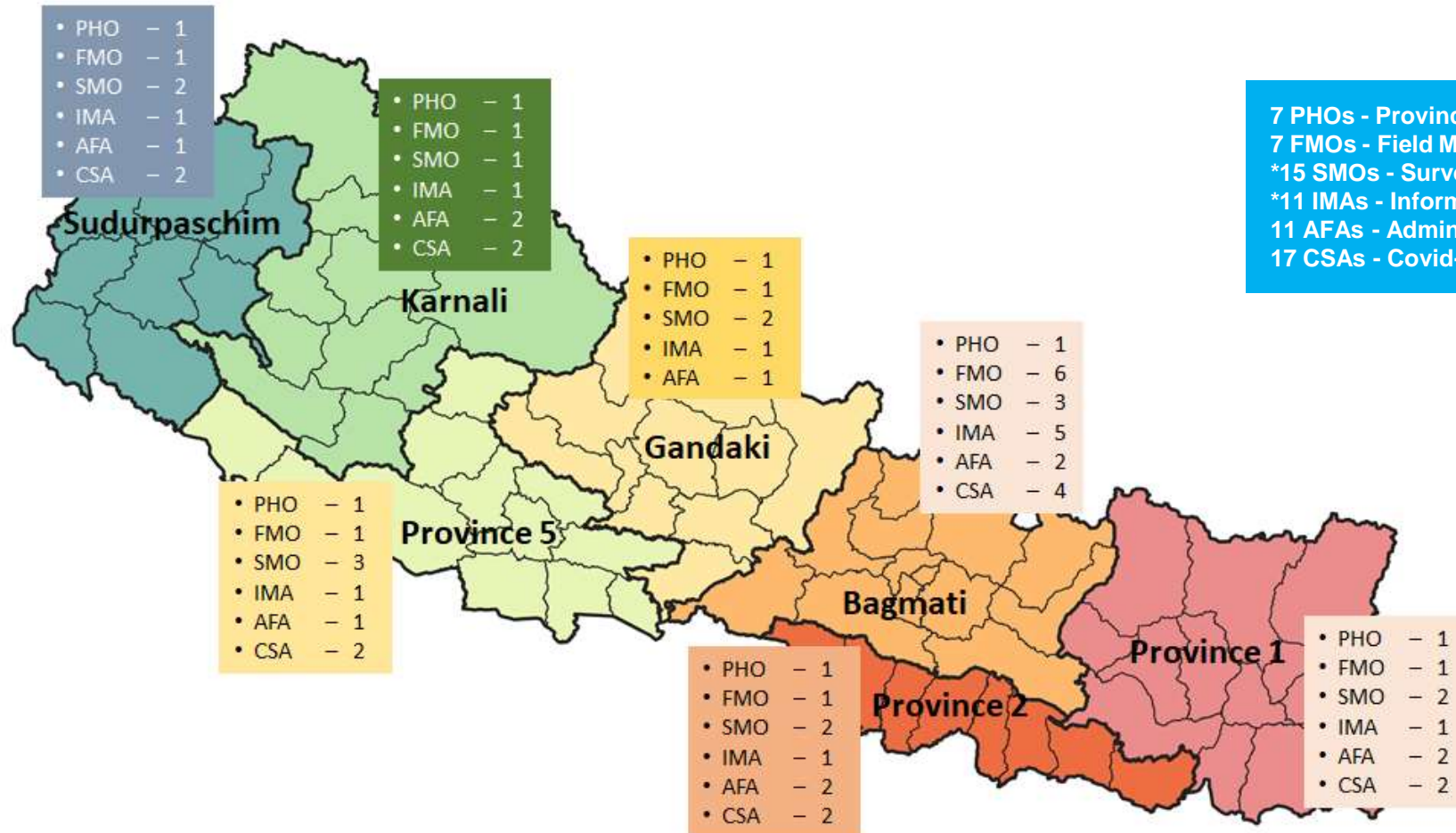
Project Management

- Susheel Lekhak
- Sunil Aryal
- Prava Sanjel

HR Surge Management

- Yugesh Rajbhandari
- Sasmit K Joshi
- Nirmal Roka; Purna L Maharjan

Pan Nepal support to MoHP

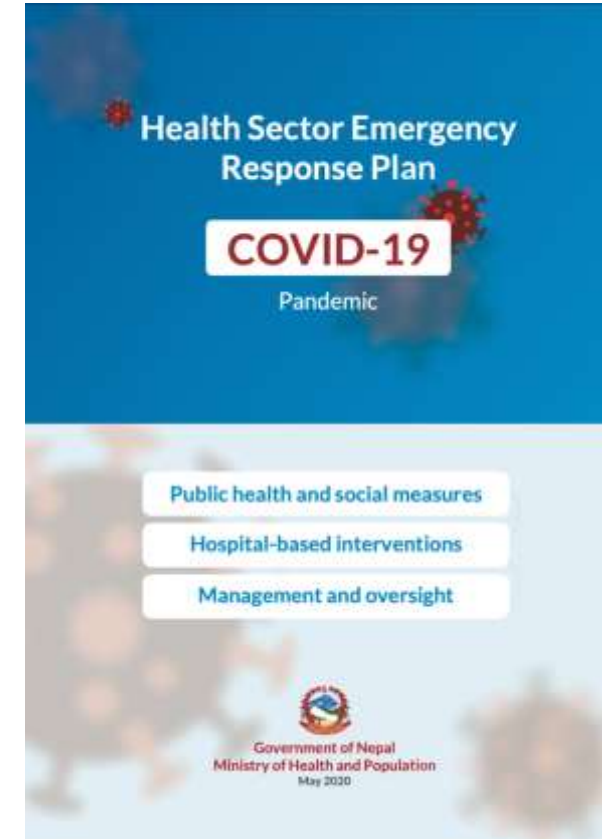


7 PHOs - Provincial Health Officer
 7 FMOs - Field Medical Officer
 *15 SMOs - Surveillance Medical Officer
 *11 IMAs - Information Management Assistant
 11 AFAs - Admin and Finance Assistant
 17 CSAs - Covid-19 Surveillance Associate

* including deployed at MoHP, EDCD and NPHL

Health Cluster and Partner Coordination

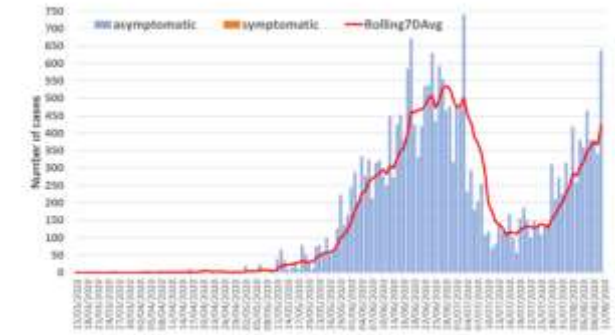
- **Co-leading with ICS Commander Health Cluster to achieve:**
 - streamlined coordination with Provincial counterparts and Pan Nepal partners
 - development of MoHP's Health Sector Emergency Response Plan for COVID-19 pandemic
 - National Mental Health Strategy and Action Plan for Nepal developed with EDCC and DOHS - yet to be endorsed
- **Continued support to the monsoon response in the context of COVID-19**
- **Health Cluster activation officially started from 9 April 2020 every Thursday**



Epidemiology and Health Information

- Joint epidemiological and **logistics data analysis** and interpretation for decision making and generation of daily and weekly **epidemiological updates**.
- Active support for **case investigation and contact tracing** with training and orientation in close coordination with the (EDCD) and provinces.

Laboratory confirmed COVID-19 cases and average number of COVID-19 cases over the last seven days, by date of onset/sample/confirmation (N= 23946)



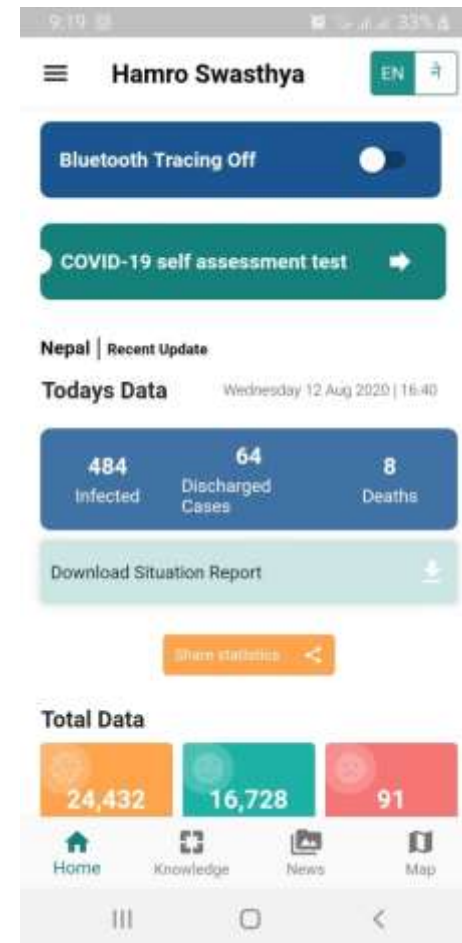
Note: The first case developed symptoms on 21 March 2020 and was confirmed on 23 March 2020. Reference dates used in order of preference as available - Date onset/Date of sample collection/Date of confirmation. (Where information provided here is collected on the day of sample collection.)

- All dates are provisional
- Data updated till 12 Aug 2020 Time 07:00:00

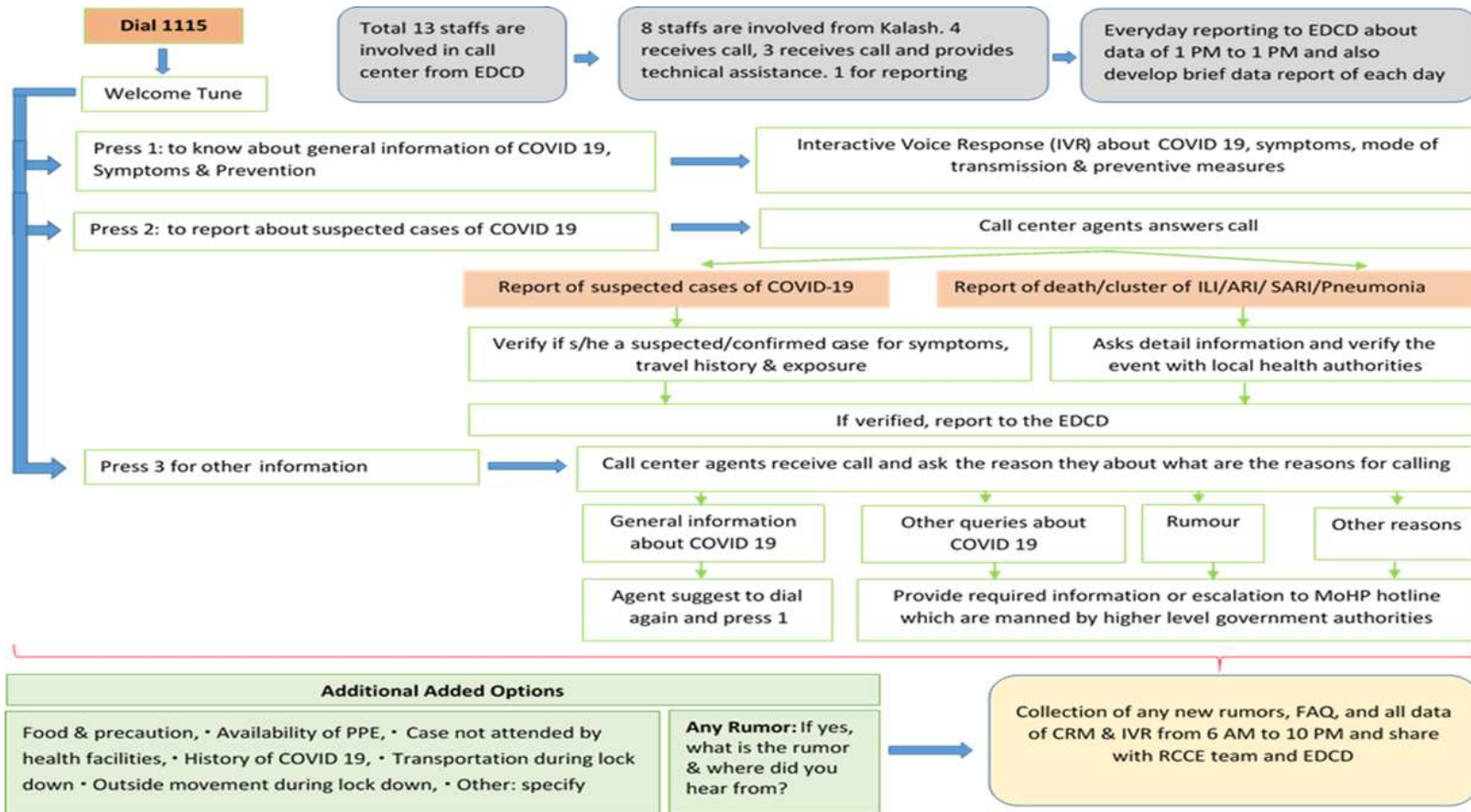


Epidemiology and Health Information (cont.)

- Enhanced COVID-19 surveillance at the **Points of Entry** through recruitment, training and deployment of 17 COVID-19 Surveillance Associates and other support mechanisms
- **Hamro Swasthya App** for case identification and risk communication
- COVID-19 **web portal**
- **SOLIDARITY** Trial collaboration with NHRC

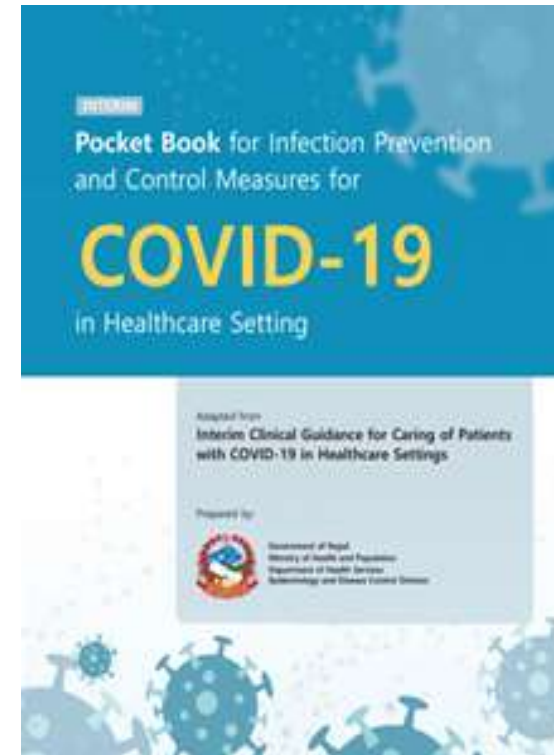


EDCD Toll Free Call Center (1115)

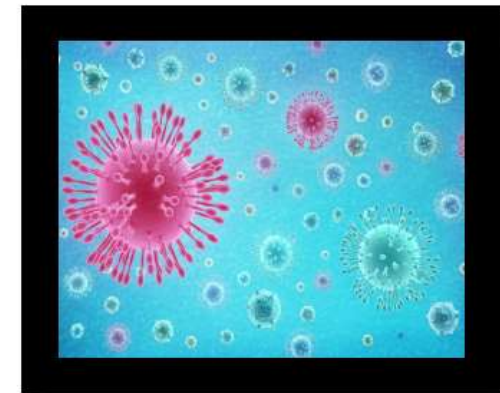


Health Operations (IPC & Facility Preparedness)

- Rapid Assessment leading to the listing of all Level 2 COVID-19-designated hospitals:
 - PC
 - Curative care
 - Health Care Waste Management and
 - Water, Sanitation and Hygiene (WASH)



Pocket Book for Infection Prevention and Control Measures for COVID-19 in the Healthcare Setting



Adapted from:
INTERIM CLINICAL GUIDANCE FOR INFECTION PREVENTION AND CONTROL WHEN COVID-19 IS SUSPECTED

12 May 2020

June 2020

Health Care Waste Management in the context of COVID-19 Emergency

(Interim Guidance)

(Approved Date: 3 July 2020)



Government of Nepal
MINISTRY OF HEALTH AND POPULATION

असार २०७७

कोभिड-१९ महामारीको आफतकालिन अवस्थामा स्वास्थ्यजन्य फोहोरमैलाको व्यवस्थापन (अन्तरिम निर्देशन)

स्वीकृत मिति: २०७७ असार १९



नेपाल सरकार
स्वास्थ्य तथा जनसंख्या मंत्रालय

कोभिड-१९ को प्रकोपका वेलामा प्रयोग हुने एम्बुलेन्सको सरसफाइ तथा निसङ्क्रमणसम्बन्धी मानक सञ्चालन कार्यविधि (SOP)

यो कार्यविधि कोरोना सङ्क्रमण पुष्टि भएका वा सङ्क्रमणको आशङ्का गरिएका व्यक्तिहरूको सँग प्रयोग हुने एम्बुलेन्सको सरसफाइ र निसङ्क्रमण गर्ने भने सम्बन्धमा नेपालका सबै स्वास्थ्य संस्थाहरूलाई मार्गदर्शन प्रदान गर्छ। बाहिरबाट हेर्दा एम्बुलेन्स सफा देखिँदा यो पुष्टि निसङ्क्रमित र संक्रमण नभइलाग्ने भन्ने हुदैन जसले, सङ्क्रमणको आशङ्का गरिएका व्यक्तिहरूलाई एम्बुलेन्समा राखेर अलग्गै राख्नु भन्दा पहिले नै एम्बुलेन्स स्वच्छ र निसङ्क्रमण गर्न जरुरी हुन्छ। जसले तत् सम्बन्धी कामको प्रक्रिया तथा क्रियाकारी निर्देशन समायोजन गर्नुपर्ने हुन्छ।

SARS-CoV-2 लाई सञ्चालन पार्ने समय अन्तर्गत र कोरिन वस्तु अन्तिमको प्रयोग गरेर खसिने विधिमा ध्यान राख्नुपर्ने। उच्चस्तरीयको डिस्पोजिबल अनुहार मुट्टो वा कसुकी सतह सफा गर्ने ७५% इथेनल वा ७५% कोरिनको घोल (जसो, कोरियम हाइपोक्लोराइट) प्रयोग गर्नुपर्ने हुन्छ। अतिरिक्त पदार्थहरूको डिस्इन्फेन्टिएन्सलाई निश्चित गर्न हुन्छ। निसङ्क्रमण गर्नु भन्दा पहिले ओछोले देखिने फोहोर हटाउनु पर्छ। सरसफाइ तथा निसङ्क्रमणको सामान्य विद्यालय/समुदाय तहका सतहहरूलाई पहिला सञ्चालन पार्नुपर्ने सफा हरिसफाइ विद्यालयहरू हटाउनुका लागि अन्य डिस्इन्फेन्टिएन्सको प्रयोग गर्नुपर्ने हुन्छ।

कोभिड-१९ महामारीको समयमा एम्बुलेन्सको विद्यमान नयाउनु अघि र ओछोलेको एम्बुलेन्स सफा गर्दा र निसङ्क्रमण गर्दा ध्यान दिनुपर्ने मुख्य कुराहरू।

१. सरसफाइ गर्ने टोली र उनीहरूको सुरक्षा

निसङ्क्रमण र सफा गर्ने क्रममा सम्पर्क तथा सञ्चालन (contact and droplet) सम्बन्धी विद्यमान संरक्षण (AMC) ले विद्यमान रहेका बायोसुरेक्टिभ अवस्थाहरूलाई। भद्रताको सम्बन्धबाट बच्न विभिन्न समयमा हात सफा गर्नुपर्ने साथै व्यक्तिगत सुरक्षा उपकरण (पीपीई) धरी राख्ने लगाउने र फुलाने सम्बन्धि तालिम पनि दिनुपर्ने हुन्छ। सञ्चालनको लागि विद्यमान गरिएका पीपीईहरूमा चेकिङमा सक्ने, गाउन, हेन्ड-गुण्टो घुम्ने, आँखा रक्षा गर्ने चश्मा, काम गर्दा लगाउने बन्द चुल्लो पर्ने।

- पीपीई लगाउनुको समयमा कसैले कसैलाई बढी भन्ने भएन र यी कुराहरूलाई उल्टो कोठाको छान्दाल र सिँडिहरूलाई पहिला निसङ्क्रमण गर्नु पर्छ। ७५% कोरिन वा ७५% सफाको घोल प्रयोग गर्नुपर्ने। स्टाइल पुष्टि मेकानिकल रूपमा उल्टा हुने एरेन्सको मास सेभित पारी निसङ्क्रमण गर्नुपर्छ। शिशुको सञ्चालनमा प्रयोग हुने आणविक (Sophisticated) र घेरि प्रयोग गर्न मिल्ने (Reusable) उपकरणहरू अर्को विद्यमान प्रयोग गर्नु भन्दा पहिले अलग्गै राख्नु (अन्वेषण) बन्द गर्नेको लागि सञ्चालन (जसो, ७५% इथेनल अन्वेषण) प्रयोग गरेर निसङ्क्रमण गर्नुपर्छ।
- पीपीई समाप्ति र फुलाना/आवश्यक परेमा अनुभवी व्यक्तिको निगरानीमा रहेर मास्क फोटेकलहरू (विद्यमान संरक्षण/सिँडि) फाल्नु पर्ने।

कोभिड - १९

को सन्दर्भमा वातावरणीय सरसफाइ र नि.सक्रिमकरण (Environmental Cleaning and Disinfection) बाहेर अन्तरिम मार्गदर्शन (स्वीकृत मिति: २०७७ असार ०२ गते)

समा: यस Document को उद्देश्य कोभिड-१९ को सन्दर्भमा वातावरणीय सतहहरूको सरसफाइ र नि.सक्रिमकरण (Disinfection) को बारेमा मार्गदर्शन प्रदान गर्नु हो। जसले, यसको तहत स्वास्थ्य क्षेत्रका साथै अन्य क्षेत्रहरूमा प्रयोगमा रहेका विभिन्न सुविधा र सामाजिक जसबाट रोग एक व्यक्तिबाट अर्कोमा सरेर सञ्चालन प्रक्रियालाई कम गर्नु नै हुने छ। विशेष रूपमा यो अन्तरिम मार्गदर्शनले निम्न कुराहरूमा सञ्चालन गर्दछ।

- कोभिड - १९ रोगको समयमा उपचार कक्षको वातावरण का साथै उपचारमा सलान विभिन्न Non-critical विद्यमानको उपकरणबाट हुन सक्ने अन्तिमको सञ्चालन कार्यहरू गरी सतहहरूको सरसफाइ र नि.सक्रिमकरण गर्ने विधिबारे जानकारी दिन। (यस ले Critical र Semi-critical उपचारमा सलान उपकरणहरूबाट नि.सक्रिमकरण गर्ने विधिबारे जानकारी दिइने।)
- कोभिड - १९ रोग लागेका वा संक्रमण विरामित रहेको स्थान, व्यक्तिगत घनका साथै सार्वजनिक स्थानहरू (जस्तै: व्यावसायिक केन्द्र, विद्यालय र यात्रा प्रतिष्ठान) को सतहको डैनिक सरसफाइका साथै नि.सक्रिमकरण गर्ने कार्यको मार्गदर्शन गर्ने।
- विभिन्न संक्रमण सतहका साथै प्रयोगमा रहेका वस्तुहरूको नि.सक्रिमकरण गर्ने आवश्यक पर्ने कोरिनको साथै सफा गर्नेको सतह बनाउनु।
- वातावरणमा रहेका विभिन्न प्रकारका नि.सक्रिमकरण प्रयोग हुने किटाणुनाशक (Disinfectants) का साथै तिनीहरूको उचित प्रयोगविधि बाहेर जानकारी दिन।

सिँडिबन्ध: कोभिड - १९ रोग लागेको सक्रिमण व्यक्ति कोठामा वा हाइड्रु गर्दा विद्यालय/सुत स्वास्थ्यसञ्चालनको बाधाहरू वा डिस्टाहउ उत्पन्न हुन्छन्। यस अवस्थामा पनि कोभिड - १९ को सक्रिमण नभएको व्यक्ति १ मिटरको उर्दी तिर बा र अन्तरिमको उर्दी सरसफा सञ्चालनको तह भने १०० सञ्चालन तहको सञ्चालन गर्ने

Risk Communication & Community Engagement (Health Operations)

MOHP



Crisis Management
Workshop



Daily Situation
Report



National Daily Live
Media Briefing

NHEICC



COVID-19 RC
Package for HFs



Infographics on
Food Safety

EDCD



Infographics on
Preventive Measures



Contact Tracing
FAQ



RCCE Guideline

PARTNERS



Karnali Assembly
Meeting organized by
UNDP



Infographics on Use
of Mask jointly with
NHEICC and UNICEF

Laboratory Capacity (Health Operations)

- Supporting for coordinating with designated COVID-19 labs across the country for participation in the **'National Quality Assurance Program (NQAP)'**
- Enhancing the efficiency and efficacy of the laboratory system through **fresh SoPs**.
- Coordination with NTC and NPHL for development of **Xpert Xpress** SARs-CoV-2 protocol and SoP.

Interim Guidelines for
SARS-CoV-2 PCR
laboratories in National
Public Health
Laboratory Network,
Nepal



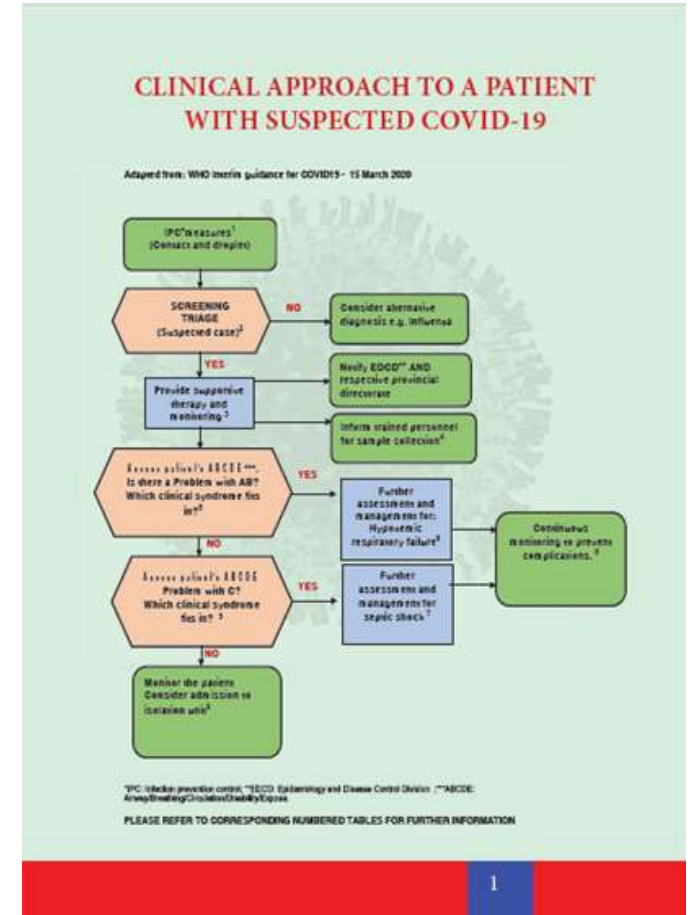
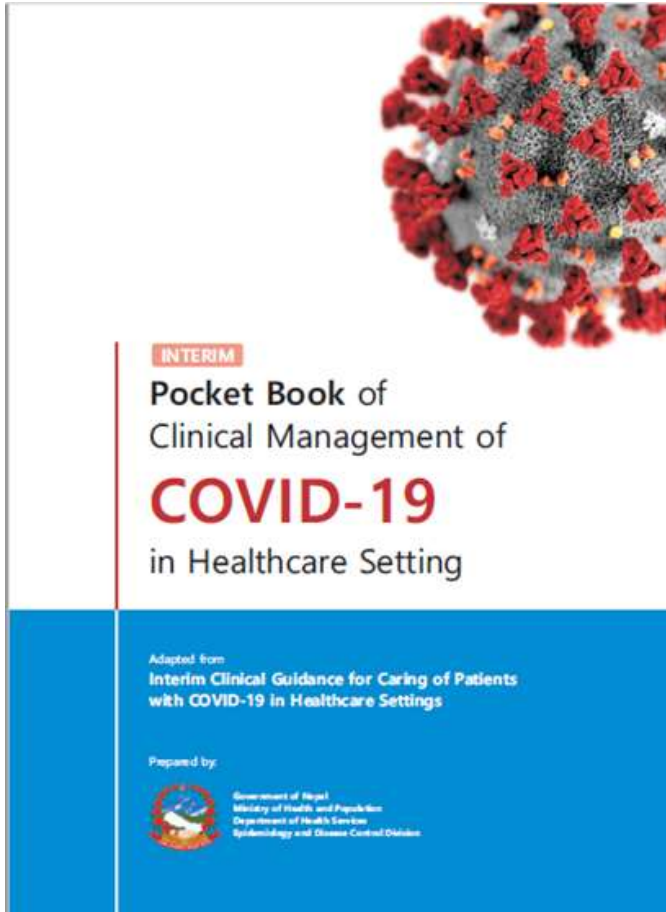
Approval from MoHP: 24 July 2020

This document is subject to updates, please use the [hyperlink](http://nphl.gov.np/) to confirm the latest information where appropriate. <http://nphl.gov.np/>

i



Clinical Management (Health Operations)



Training Coordination & Support (Health Operations)

- Support to NHTC in translating four COVID-19 related training packages from **Open WHO online courses into Nepali**.
 - IPC Module has been uploaded in NHTC web portal
- Support to EDCCD and NHTC in collaboration with Dhulikhel Hospital to develop **Contact Tracing Training Package (Nepali)**.
- Financial and logistic support to enable NHTC to conduct **Critical Preparedness Training Package for COVID-19** to 10 designated Level 2-COVID-19 hospitals (ongoing)
- **Telemedicine** and **Telehealth** mechanisms



Operations Support and Logistics



Field Operations

- Establishment of Provincial Health Emergency Operation Centers (**PHEOC**)
- Development of the Emergency Health Facility (**EHF**)
- **Health Desk** at PoE's



Health Logistics

- **Logistics support** for surveillance teams
- Ongoing **national forecasting** and quantification of COVID-19 logistics



Procurement

- Provision of **PPE** to MoHP
- **RT-PCR kits** provided to NPHL
- Technical support to Management Division, DoHS, MoHP for COVID-19 **commodities forecasting and distribution plan**

Gratitude

- **DFID**
- **USAID**
- **UNPRPD**
- **Govt. of Azerbaijan**
- **PIP**

Navigating challenges through collaboration

- IPC and Clinical Management
- Lab Capacity
- Case Investigation and Contact Tracing
- Risk & Strategic Communication
- PoE and Quarantine Strengthening
- Continuity of Essential Health Services

नमस्कार